



Opracowanie: Fundacja Młodzi Ludziom

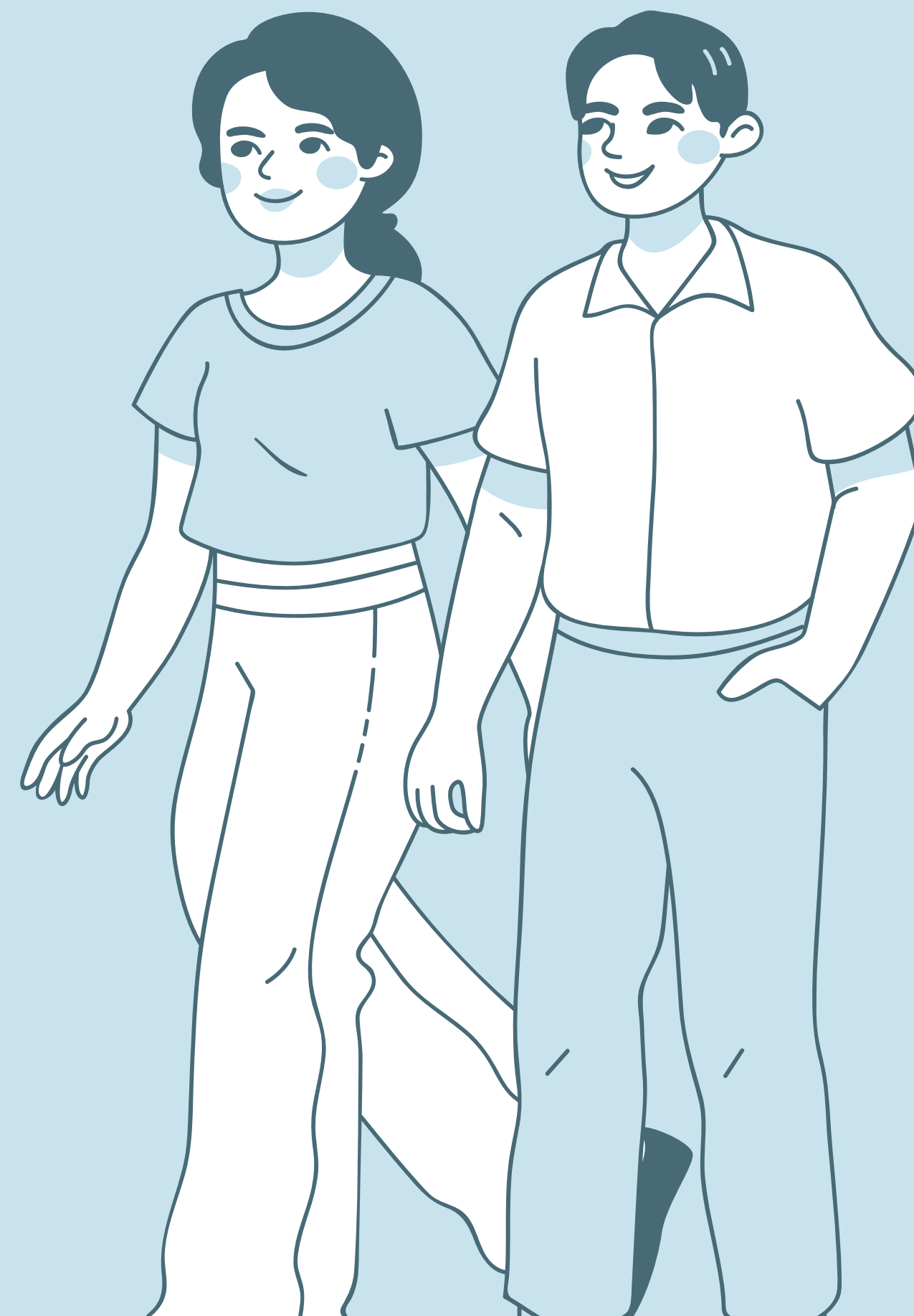


Renta rodzinna-
komu przysługuje?

Do renty rodzinnej mają prawo członkowie rodziny osoby, która w chwili śmierci:

- miała ustalone prawo do emerytury, albo spełniała warunki do jej uzyskania,
- miała ustalone prawo do emerytury pomostowej;
- miała ustalone prawo do renty z tytułu niezdolności do pracy, albo spełniała warunki do jej uzyskania;
- pobierała zasiłek przedemerytalny;
- pobierała świadczenie przedemerytalne;
- pobierała nauczycielskie świadczenie kompensacyjne.

Przy ocenie prawa do renty przyjmujemy, że osoba zmarła była całkowicie niezdolna do pracy.



Do renty rodzinnej mają prawo:

- a) Dzieci własne, dzieci drugiego małżonka oraz dzieci przysposobione:
- do ukończenia 16 lat;
 - jeśli się uczą – do ukończenia 25 lat (jeżeli dziecko ukończyło 25 lat na ostatnim roku studiów w szkole wyższej, prawo do renty przedłużamy do zakończenia tego roku studiów);
 - bez względu na wiek, jeżeli stały się całkowicie niezdolne do pracy przed ukończeniem 16 lat lub w przypadku kontynuowania nauki w szkole przed ukończeniem 25 lat.

Do renty rodzinnej mają prawo:

- b) Wnuki i rodzeństwo – przyjęte co najmniej na rok przed śmiercią na wychowanie i utrzymanie przed osiągnięciem pełnoletności.
- c) Inne dzieci – przyjęte co najmniej na rok przed śmiercią na wychowanie i utrzymanie przed osiągnięciem pełnoletności, z wyjątkiem dzieci które były wychowywane i utrzymywane w ramach rodziny zastępczej lub rodzinnego domu dziecka.

Do renty rodzinnej mają prawo:

- d) Małżonek (wdowa lub wdowiec), który do dnia śmierci pozostawał we wspólności małżeńskiej, jeżeli:
- w chwili śmierci małżonka miał skończone 50 lat lub był niezdolny do pracy; albo
 - wychowuje co najmniej jedno z dzieci, wnuków lub rodzeństwa uprawnionych do renty rodzinnej po zmarłym współmałżonku, które nie ukończyło 16 lat, a jeśli uczy się w szkole – 18 lat;
 - sprawuje pieczę nad dzieckiem całkowicie niezdolnym do pracy i do samodzielnej egzystencji lub całkowicie niezdolnym do pracy, uprawnionym do renty rodzinnej;
 - ukończył 50 lat lub stał się niezdolny do pracy już po śmierci współmałżonka, lecz nie później niż 5 lat od jego śmierci albo od zaprzestania wychowywania dzieci.

Do renty rodzinnej mają prawo:

e) Owdowiała osoba, która nie spełnia tych warunków i nie ma źródła utrzymania, ma prawo do renty rodzinnej:

- przez rok od śmierci współmałżonka;
- przez okres uczestniczenia w zorganizowanym szkoleniu kwalifikującym do wykonywania pracy zarobkowej – nie dłużej niż przez 2 lata od śmierci współmałżonka.

Do renty rodzinnej mają prawo:

f) Matronka lub matronek rozwiedziony albo wdowa lub wdowiec, którzy w chwili śmierci współmatronka nie pozostawali z nim we wspólności małżeńskiej, mają prawo do renty rodzinnej, jeżeli – oprócz spełnienia wymienionych warunków – mieli w dniu śmierci współmatronka prawo do alimentów z jego strony ustalone wyrokiem lub ugodą sądową.

Do renty rodzinnej mają prawo:

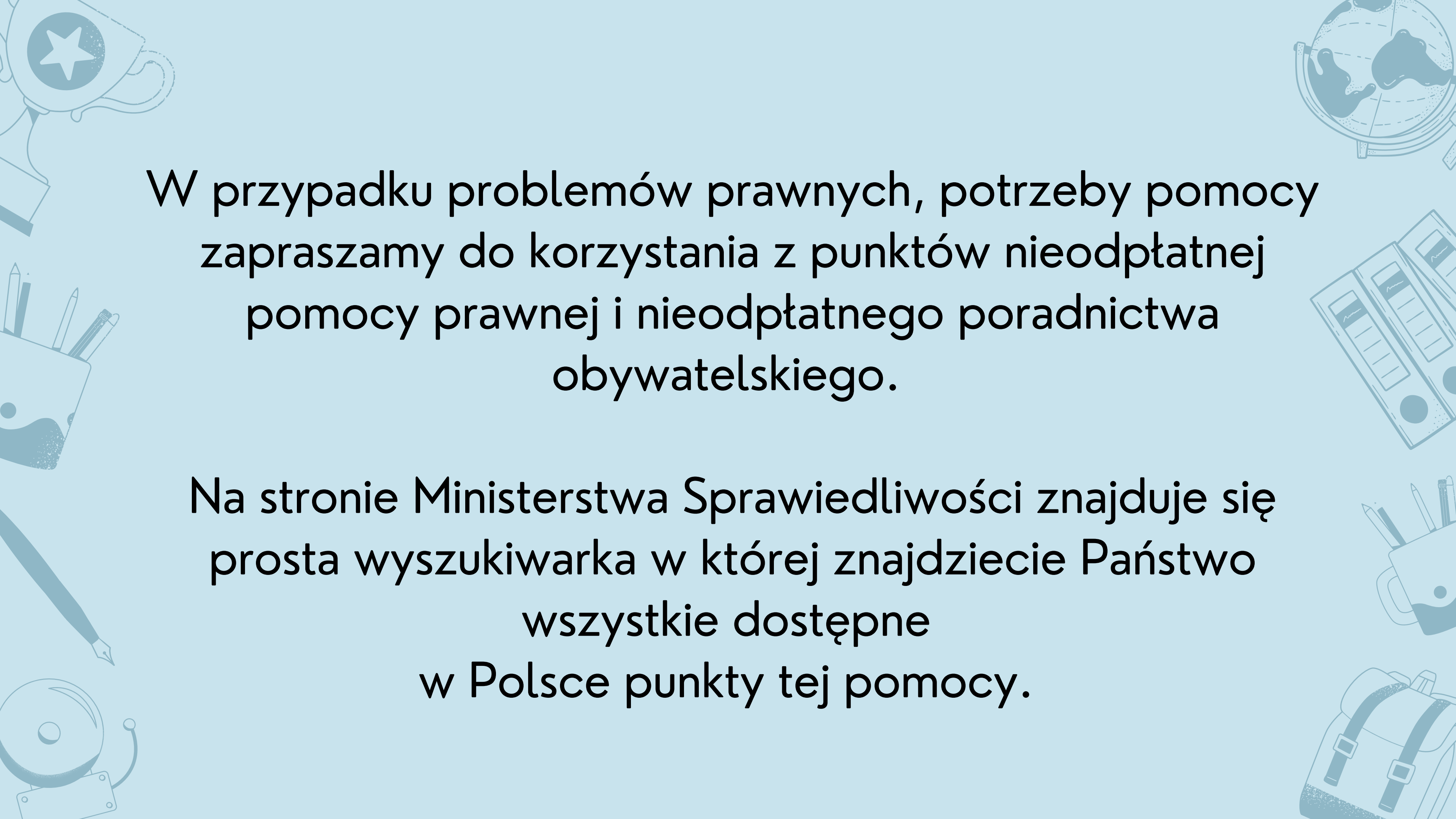
g) Prawo do renty ma również małżonka rozwiedziona lub pozostająca w separacji, jeśli udowodni, że bezpośrednio przed śmiercią współmałżonka otrzymywała od niego alimenty na podstawie porozumienia między rozwiedzionymi/separowanymi (nie dotyczy to mężczyzny).

Do renty rodzinnej mają prawo:

h) Rodzice, jeżeli:

- spełniają warunki takie jak dla wdowy/ wdowca (odnośnie wieku, wychowywania dzieci lub niezdolności do pracy);
- zmarły ubezpieczony (emeryt lub rencista) bezpośrednio przed śmiercią przyczynił się do ich utrzymania.

Nie ma obowiązku pobierania tej renty. Jeżeli uprawniony chce z niej zrezygnować wystarczy złożyć odpowiednie pismo do ZUS.



W przypadku problemów prawnych, potrzeby pomocy zapraszamy do korzystania z punktów nieodpłatnej pomocy prawnej i nieodpłatnego poradnictwa obywatelskiego.

Na stronie Ministerstwa Sprawiedliwości znajduje się prosta wyszukiwarka w której znajdziecie Państwo wszystkie dostępne w Polsce punkty tej pomocy.